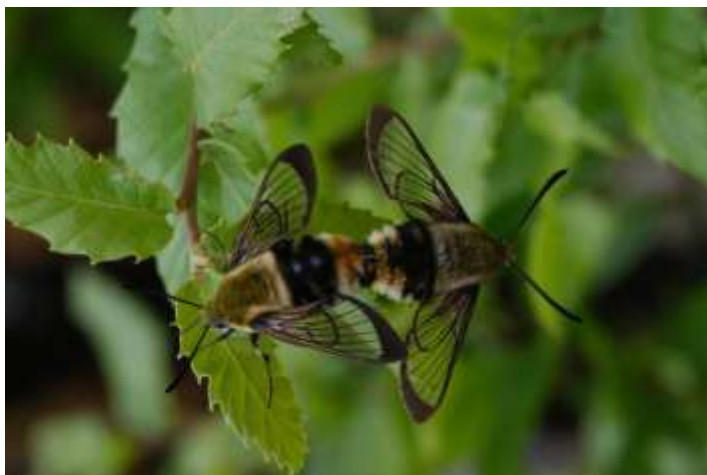


Žijí na Valašku kolibříci?

„Nedávno jsem viděl zvláštní zvíře, sálo v letu na květech, rychle mávalo křídly a vypadalo přesně jako kolibřík. Nevíte, co to bylo?“ Tuto otázku zodpovídáme v muzeu velmi často. **Odpověď je velmi jednoduchá, vždy se jedná o motýla z čeledi lišajovití.** Lišajů sice u nás žije mnoho druhů, většinou ale létají za soumraku či v noci. Přes den nejčastěji potkáváme nenápadně hnědě zbarvenou dlouhozobku svízelovou. A právě na tu většinou dotazy směřují. Další naši denní lišaji se totiž za posledních třicet let z krajiny bohužel vytratili. Na vině je pravděpodobně intenzifikace zemědělství a lesnictví.

Dlouhozobka svízelová je stále velmi hojný motýl. Její housenky se živí různými druhy svízelů, kterých v okolí cest a na loukách roste dost. Často se lidem nepříjemně namotává na boty a nohavice.



Dlouhozobka chrastavcová (Hemaris tityus). Foto M. Hrouzek

Dlouhozobka svízelová (M. stellatarum). Foto M. Vojtíšek

Dlouhozobka u nás tvoří dvě generace. Zajímaví jsou dospělí motýli druhé generace, kteří se chovají stejně jako tažní ptáci. S příchodem studenějšího počasí a kratších dnů **hromadně odlétají na jih, mnohdy až do Turecka.** Cestují přes den, krmí se na podzimních kvetoucích rostlinách, využívají příznivých větrů a brzy jsou na svém zimovišti. V květnu dalšího roku se zase do České republiky vracejí a zakládají další generaci. **Vydržet takovou dlouhou cestu jim umožňuje silné tělo a mohutné létací svaly.**

Na Valašsku se místy vyskytuje i lišaj svlačcovitý a lišaj smrtihlav. První je také nenápadně zbarvený motýl, zato s rozpětím křídel až jedenáct centimetrů. Na podzim po ránu sedí na zdech domů či na stromech. Druhý je žlutočerně zbarvený a na hrudi nese kresbu velmi věrně připomínající lebku. Navíc, pokud se uchopí do ruky, vydává stažením zadečku nepříjemný pískavý zvuk. Je to náš největší lišaj s rozpětím až třináct centimetrů. Dospělci přilétají z jihu na jaře. Na podzim letí všichni vylíhlí motýli zase na jih, protože by naši tuhou zimu nepřežili.

RNDr. Lukáš Spitzer, Muzeum regionu Valašsko, entomolog